

CHLITINA

麗豐股份有限公司 2020第二季營運報告

克麗緹娜
CHLITINA 30th Anniversary
美麗30 獨特新姿態 女人勇敢愛



Disclaimer

CHLITINA

The information contained in this document was verified by an independent third party. Chlitina is not responsible for the accuracy, fairness and completeness of any information contained in this document. The information or opinions contained in this document are provided on a specific date, and Chlitina reserves all rights to update them. Chlitina has no obligation to notify you of any updates after a specific date or any development of the information contained in this document. Chlitina will not accept any liability for any loss resulting from the use of this document or its contents or for other reasons related to this document.

This document does not constitute an offer or solicitation of an offer to purchase shares of Chlitina or any of its subsidiaries or related parties in any jurisdictions. It does not serve as a part of an offer or incentive, nor should it be interpreted as such. Any part thereof does not constitute the basis of any contract or commitment, and should not be relied upon in respect to any contract or commitment. Your acceptance of this document constitutes your agreement that the information contained in this document is kept strictly confidential. Securities researchers should have eligibility for securities research and follow any relevant securities laws and regulations and restrictions of the appropriate jurisdiction before publishing research results on Chlitina.

This document is provided for the securities researchers for use as their research reference only. This document or any part thereof cannot be photocopied, copied, forwarded, or in any manner, directly or indirectly transferred to any other person or for public announcement and for any other purpose.

報告內容

- 公司簡介說明
- 未來營運展望
- 2020年Q2財務資料
- Q & A

公司簡介說明

股票代號:

4137 TT (麗豐-KY)

市值:

約新台幣170億元

股本:

新台幣7.95億元

2020年第二季營收:

人民幣2.17億 / 新台幣9.17億

2020年第二季淨利:

人民幣0.58億 / 新台幣2.48億

2019 股東報酬率:

34%

大股東:

Wealthy Garden (35.29%)

營業項目:

自行研、產、銷護膚保養品，除經營美容連鎖加盟通路並跨足電商、醫美，現積極研發各項再生、抗衰老項目

市場定位:

中高階美容護膚品，美容連鎖加盟業的產業龍頭
近年跨足醫美診所及抗衰老之各項研究

主要區域市場:

大陸 (營收超過 95%)

主要營運模式:

美容加盟通路、自營醫美診所及電商平台、策略性投資

自有品牌及規模:

CHLITINA克麗緹娜 _ 美容連鎖加盟通路，共4847家店
Up Lider 雅樸麗德 _ 自營醫美診所、抗衰老中心，共6家
新美力電商平台 _ 自營電商平台，與實體通路相輔相成
RnD美甲美睫 _ 美甲美睫連鎖加盟通路，已超過500家

◆ 1989年: 品牌創立年。
陳武剛博士研發並把
胺基酸使用於美容保
養產品, 在台灣正式創
立「克麗緹娜」產品

1989年

1997年

2001-2003年

◆ 2001-2003
年: 於上海松
江工業區建置
生產工廠及加
盟主培訓中心。

2011-2013年

◆ 2016-2018年：
進行品牌形象、通路再
造工程，積極建置電商、
醫美等新通路，強化產品
開發，抗衰老研發、專利
佈局等

2016-2020年

◆ 1997年: 進軍大陸市場。
陳碧華董事長將克麗
緹娜產品、加盟店經營
模式進入中國, 自此邁
入了快速成長的軌道

◆ 2011-2013年:
執行IPO計畫, 2013
年11月於台灣交易所
掛牌上市

◆ 2019-2020年:
榮獲中國大陸特許
連鎖100強、四
度獲得台灣二十大
國際品牌、中國財
經峰會



培訓課程：集中、分散
美容產品：銷售用、店內用

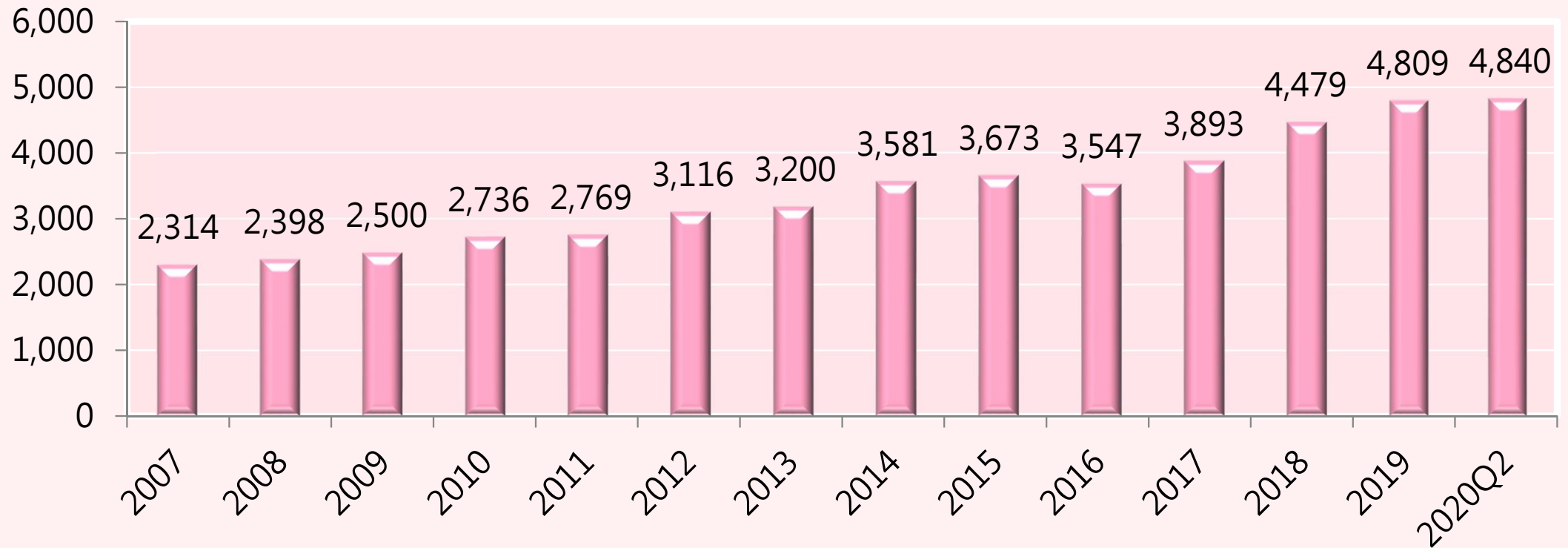
銷售護膚產品 (GP約50%)
提供服務 (GP約90%)



加盟金收入及銷售收入
要求最低進貨額
要求標準店面招牌

投資約CNY70萬~100萬
負擔租金、人事、經營等
約2~3年可收回投資

克麗緹娜-加盟店數



Source: Chlityna

克麗緹娜加盟店(陸)年資vs營收

克麗緹娜加盟店 (中國大陸)	<1年	1-3年	3-5年	5-10年	>10年	合計
2020年第二季底 店家數占比	10%	37%	15%	23%	15%	100%
2020上半年 營收占比	14%	31%	14%	24%	17%	100%
2020上半年 平均單店業績 單位:人民幣仟元	98	61	70	76	84	73

- ◆ **優質的加盟店年資**：本公司現有的加盟店結構分佈平均，以過往經驗，虧損的加盟店通常會在1~2年內退出，三年以上的店家通常已收回開店之原始投資
- ◆ **展店策略**：本公司近幾年積極展店策略，故1-3年以下店家數之比例較高，惟今年受疫情影響故比重略低，3~10年的店家積極度最高，超過10年的店通常營運通常趨於平穩

穩固已發達及小康地區
之店家為優先，期望提
升每店貢獻，再將營運
範圍擴大至開發中地區

已發達地區

範圍:

上海, 北京, 廣東, 江蘇

區域營運目標:

提升每店營收貢獻

小康地區

範圍:

福建, 江西, 河南, 山東

區域營運目標:

提升市占率

開發中地區

範圍:

黑龍江, 貴州, 吉林...

區域營運目標:

品牌經營 + 招商

Source: Chlitina

城市/地區 分類	已發達地區	小康地區	開發中地區	台、港、越	合計
2020年第二季底 各地區店家數占比	46%	43%	5%	6%	100%
2020上半年 各地區營收占比	51%	42%	3%	4%	100%
2020上半年平均單店業績 單位:人民幣仟元	84	74	56	51	76



依託現有基礎，布局
美麗、健康、生技之
產業，朝向多元化、
多面向的整合性發展

營運近況：「雅樸麗德」倫新美容門診中心開幕

CHLITINA

透過克麗緹娜轉介美容院通路內客戶，提供全方位的醫美、抗衰老之高端服務

UP LÍDER
雅樸麗德
再生医学抗衰老品牌



勇敢蝶变 逆龄而生
医疗美容 · 全科抗衰

北京_雅樸麗德醫療美容診所

上海_雅樸麗德醫療美容診所

南京_雅樸麗德醫療美容診所

上海_倫新醫療美容門診部

上海_禾登(全科)診所(籌備)

南京_晶禾(全科)診所(籌備)



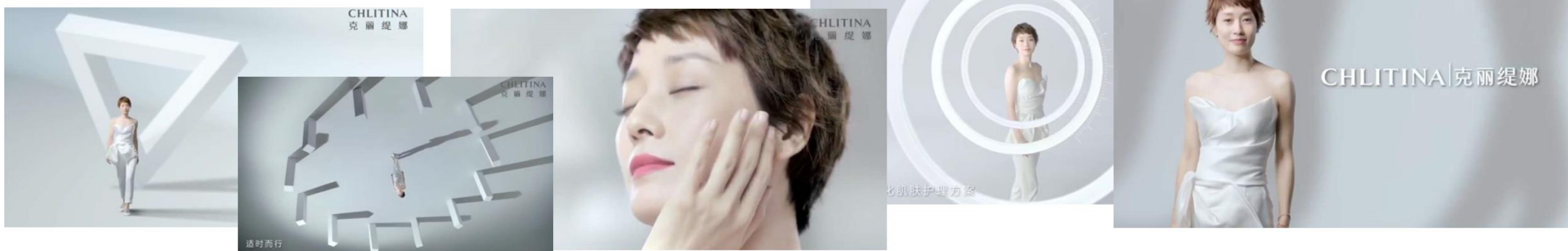
8月開幕



營運近況：品牌活動及宣傳系列

CHLITINA

品牌代言人：馬伊琍小姐最新電視廣告



配合各項活動的全新系列宣傳照



營運近況：加強C端的行銷及導流

CHLITINA

2020
26th

克丽缇娜
成为2020年第26届

指定护肤品牌
上海电影节官方合作伙伴

CHLITINA | 克丽缇娜
第26届上海电影节官方合作伙伴 指定护肤品牌

始终相伴

再度成為第26屆「上海電視節」指定護膚品牌



透過APP導流、廣告露出、直播、文章分享等各項宣傳，加強C端的行銷



營運近況：拋磚引玉，善盡企業社會責任

CHLITINA

捐贈兒童服務車及輔具予高雄市政府社會局，以利偏遠鄉區的社工服務



透過「燃燈基金」持續資助關懷偏鄉孩童閱讀、地方洪水災情捐贈款項及物資



克麗緞承諾：
每售一盒E-PO活容霜50g
即向中國青少年發展基金會
“燃燈基金 閱讀力量”捐贈 1元
(備註：即日起至2020年12月31日)

燃燈基金承諾：
“燃燈基金 閱讀力量”是中國青少年發展基金會多個
關懷鄉村兒童閱讀的專項基金。旨在多時閱讀系統
建立及實施下，讓更多鄉村兒童讀好書、會讀書，培
養鄉村兒童閱讀興趣及習慣，提升自主學習能力，最
終希望鄉村兒童能成為具有正確價值觀、開闊世界



未來營運展望

CHLITINA
克麗緹娜

配合各項行銷、招商、廣宣、產品開發等策略，盡快回到以往營運步調！



其他通路：雅樸麗德、新美力、RnD

CHLITINA

爭取六家診所的營運能
盡快上軌道，成為集團
未來成長動能

UP LÍDER
雅樸麗德


透過上海二家直營店，
提高美甲美睫的服務標
準，盡快完成加盟店拓
展，達到規模經營

RnD[®]

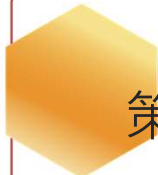
配合實體通路，發
揮關鍵連結的角色

新美力


Beauty Health Happiness



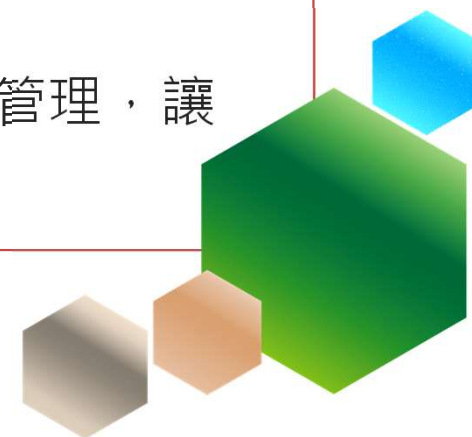
美容護膚外，再將產品線擴大至髮品、水類、微生物、幹細胞諮詢服務等相關研究及開發。



策略伙伴或投資機會的各種合作調研，提高集團整體經營效益，並將營運成果回饋予股東、員工、社會。



持續優化內部效率、執行數字化管理、健全財務結構及人才管理，讓集團發展可長可久。



2020年Q2財務資料

各通路營收及毛利分析

人民幣仟元

項目	2018年			2019年			2020年上半年		
	收入	成本	毛利率	收入	成本	毛利率	收入	成本	毛利率
美容連鎖 加盟店	965,270	163,696	83%	1,112,615	159,477	86%	346,109	48,084	86%
電商	35,064	10,395	70%	30,305	8,304	73%	18,004	4,230	77%
醫美	3,623	698	81%	6,785	13,492	-99%	5,089	8,245	-62%
其他	808	720	11%	292	1,874	-542%	51	901	-1667%
合計	1,004,765	175,509	83.0%	1,149,997	183,147	84.0%	369,253	61,460	83.0%

三年度簡明損益表

單位：仟元

項目	2018年		2019年		2020年上半年	
	人民幣	新台幣	人民幣	新台幣	人民幣	新台幣
營業收入	1,004,765	4,578,513	1,149,997	5,138,879	369,253	1,572,574
營業成本	-175,509	-799,759	-183,147	-818,411	-61,460	-261,745
毛利	829,256	3,778,754	966,850	4,320,468	307,793	1,310,829
毛利率	83%		84%		83%	
推銷費用	-344,315	-1,568,975	-400,409	-1,789,267	-137,839	-587,029
管理費用	-142,010	-647,111	-166,076	-742,127	-68,051	-289,815
營業利益	342,931	1,562,668	400,365	1,789,074	101,903	433,985
業外收支	23,235	105,877	43,230	193,178	30,158	128,436
稅前淨利	366,166	1,668,545	443,595	1,982,252	132,061	562,421
所得稅	-98,680	-449,665	-123,101	-550,089	-51,244	-218,238
稅後淨利	267,486	1,218,880	320,494	1,432,163	80,817	344,183
每股盈餘 (新台幣元)	3.38	15.4	4.03	18.02	1.02	4.34
現金股利 (次年度發放)	現金股利12元/股		現金股利13元/股		NA	

三年度簡明資產負債表

單位：仟元

項目	2018年		2019年		2020年上半年	
	新台幣	%	新台幣	%	新台幣	%
現金及約當現金	3,946,003	62%	5,456,484	67%	5,149,188	64%
存貨淨額	481,102	8%	382,585	5%	521,817	7%
權益法長期投資	22,892	0%	19,558	0%	117,566	1%
固定資產淨額	1,363,566	21%	1,367,720	17%	1,339,967	17%
使用權資產	0	0%	493,732	6%	400,936	5%
其他項目	574,778	9%	433,884	5%	478,857	6%
資產合計	6,388,341	100%	8,153,963	100%	8,008,331	100%
銀行借款	1,034,758	16%	1,940,857	24%	1,930,597	24%
應付帳款	73,258	1%	91,141	1%	91,614	1%
其他應付款	568,252	9%	551,031	7%	1,498,043	19%
租賃負債	0	0%	480,998	6%	392,998	5%
其他項目	598,522	9%	708,135	9%	588,761	7%
負債合計	2,274,790	36%	3,772,162	46%	4,502,013	56%
股本	794,924	12%	794,924	10%	794,924	10%
資本公積及法定公積	2,036,484	32%	2,240,348	27%	2,593,486	32%
未分配盈餘	1,622,182	25%	1,896,488	23%	854,134	11%
其他項目	(340,039)	-5%	(549,959)	-7%	(736,226)	-9%
權益合計	4,113,551	64%	4,381,801	54%	3,506,318	44%

現金流量分析

單位:仟元

項目	2018年		2019年		2020年上半年	
	人民幣	新台幣	人民幣	新台幣	人民幣	新台幣
營業活動之現金淨流量	288,865	1,316,502	410,316	1,833,543	10,754	45,799
投資活動之現金淨流量	-116,746	-531,989	3,993	17,843	-27,018	-114,669
-取得或處分不動產、 廠房級設備	-122,420	-557,844	-42,781	-191,172	-9,965	-42,440
-其他項目	5,674	25,855	46,774	209,015	-17,053	-72,229
籌資活動之現金淨流量	-44,095	-218,846	-17,196	-89,978	-22,435	-95,508
-發放現金股利	-136,496	-635,938	-210,529	-953,908	0	0
-其他項目	92,401	417,092	193,333	863,930	-22,435	-95,508

謝謝聆聽

Q&A



2020年第九屆中國財經峰會



趙承佑執行長榮獲：行業影響力人物



克麗緹娜榮獲：
行業影響力品牌