

CHLITINA  
克麗緹娜

# 麗豐股份有限公司 2023第四季營運報告

雙核聚變

構築雙渠多美 / 發揚核心優勢 / 凝聚團隊力量 / 擁抱變革新機

## Disclaimer

The information contained in this document was verified by an independent third party. Chlitina is not responsible for the accuracy, fairness and completeness of any information contained in this document. The information or opinions contained in this document are provided on a specific date, and Chlitina reserves all rights to update them. Chlitina has no obligation to notify you of any updates after a specific date or any development of the information contained in this document. Chlitina will not accept any liability for any loss resulting from the use of this document or its contents or for other reasons related to this document.

This document does not constitute an offer or solicitation of an offer to purchase shares of Chlitina or any of its subsidiaries or related parties in any jurisdictions. It does not serve as a part of an offer or incentive, nor should it be interpreted as such. Any part thereof does not constitute the basis of any contract or commitment, and should not be relied upon in respect to any contract or commitment.

Your acceptance of this document constitutes your agreement that the information contained in this document is kept strictly confidential. Securities researchers should have eligibility for securities research and follow any relevant securities laws and regulations and restrictions of the appropriate jurisdiction before publishing research results on Chlitina.

This document is provided for the securities researchers for use as their research reference only. This document or any part thereof cannot be photocopied, copied, forwarded, or in any manner, directly or indirectly transferred to any other person or for public announcement and for any other purpose.



**公司簡介及概況**



**營運說明及財務分析**



**Q&A**



公司簡介及概況



營運說明及財務分析



Q&A

## 基本資料

|            |                         |
|------------|-------------------------|
| 股票代號:      | 4137 TT (麗豐-KY)         |
| 市值:        | 約新台幣168億元               |
| 股本:        | 新台幣7.95億元               |
| 2023年營收:   | 人民幣10.32億 / 新台幣45.35億   |
| 2023年淨利:   | 人民幣2.35億 / 新台幣10.34億    |
| 2023權益報酬率: | 21%                     |
| 大股東:       | Wealthy Garden (35.29%) |

## 營業範圍

|          |   |
|----------|---|
| 營業項目:    | 自行研、產、銷護膚保養品，除經營美容連鎖加盟通路並跨足電商及醫美，現正積極投入抗衰、生醫、日用等項目  |
| 市場定位:    | 中高階美容護膚品，華人品牌美容連鎖加盟業的產業龍頭<br>近年跨足醫美抗衰、健康保養、生技產業投資等項目  |
| 主要營運區域:  | 中國大陸 (營收超過 95%)   |
| 主要營運模式:  | 美容連鎖加盟、自營醫美抗衰及電商、策略性投資  |
| 自有品牌及規模: | <b>CHLITINA克麗緹娜</b> _ 美容連鎖加盟通路，全球約5仟營運聚點<br><b>RnD瓊緹</b> _ 美甲美睫連鎖加盟通路，已超過600家<br><b>雅樸麗德、禾登、晶禾</b> _ 自營醫美及抗衰老診所，共5家<br><b>新美力電商及天貓旗艦</b> _ 自營電商平臺，與實體通路相輔相成 |

## 公司概況：麗豐集團事業體架構



# 發展歷程：30年鍛造出品牌價值及產品力

## 品牌創立年

1989年  
陳武剛博士研發並把**氨基酸**使用于美容保養產品，在臺灣正式創立「**克麗緹娜**」產品系列



## 供應鏈建設

2001年 - 2003年  
於上海松江工業區建置**生產基地及培訓中心**，  
榮獲**中國馳名商標**



## 品牌、產品、管理全方位升級

2017年 - 2019年  
• 17年成立“**雅樸麗德**”醫美及抗衰通路  
• 18全集團導入“**數字化管理**”  
• 19年公益升級成立**燃燈基金**  
• 運用專利開發新產品“**童妍精粹液**” 榮獲 ELLE年度美妝之星



1989

1997

2003

2007-2015

2017-2019

2020-2022

2023

## 快速發展時期

1997年起  
陳碧華董事長將克麗緹娜產品、**加盟店經營模式**引入大陸，自此進入了快速成長的軌道



## 穩健拓展及資本化

2007年 - 2015年

- 07年加盟店拓展至大陸各地，門店突破2000家
- 12年全球加盟店正式超過3000家
- 13年臺灣**交易所上市**
- 14年發展電商通路
- 美容業績唯一多次榮獲“**臺灣前25大國際品牌**” “**亞洲品牌大**” “**最具影響力美容連鎖機構**” “**中國特許連鎖百強**”等獎項



## 不畏疫情、同心多樣化成長

2020年 - 2022年  
• 集團20年多元化發展，投入**策略性生醫投資**  
• 21年後疫情時期營運成果**逆勢成長**達四成  
• 回歸集團競爭強勢“**產品力**”  
• 運用穩健基礎、發展再上層樓  
• 陳碧華董事長榮獲哈佛商業評論評選“**最佳女性CEO**”



品牌價值、規模成長、ESG

雙核聚變

構築雙渠多美 發揚核心優勢 凝聚團隊力量 擁抱變革新機



## 營運更新：核心優勢「品牌、產品、培訓」

- 1989年創立於台灣，目前旗下擁有克麗緹娜、雅樸麗德、RnD、新美力等四大品牌及通路
- 作為亞太地區美容連鎖領域的產業龍頭，公司在產品研發、供應鏈管理、品牌打造、通路管理、O2O整合等領域優勢顯著
- 公司過往期間保持穩健增長態勢，近年來跨足再生醫學及抗衰老等領域，強化執行能力及通路管理，助力擴張戰略高效實行

### 麗豐集團旗下四大品牌通路

CHLITINA | 克麗緹娜

美容連鎖加盟店

近 **5000** 家連鎖店



RnD Professional Manicure  
護理專業美甲

美甲美睫連鎖加盟店

近 **600** 家連鎖店



+ UP LÍDER 雅樸麗德

自營再生醫學、抗衰老中心

**3** 家醫美 **2** 家抗衰老中心



新美力

Beauty Health Happiness

線上用戶電商平臺

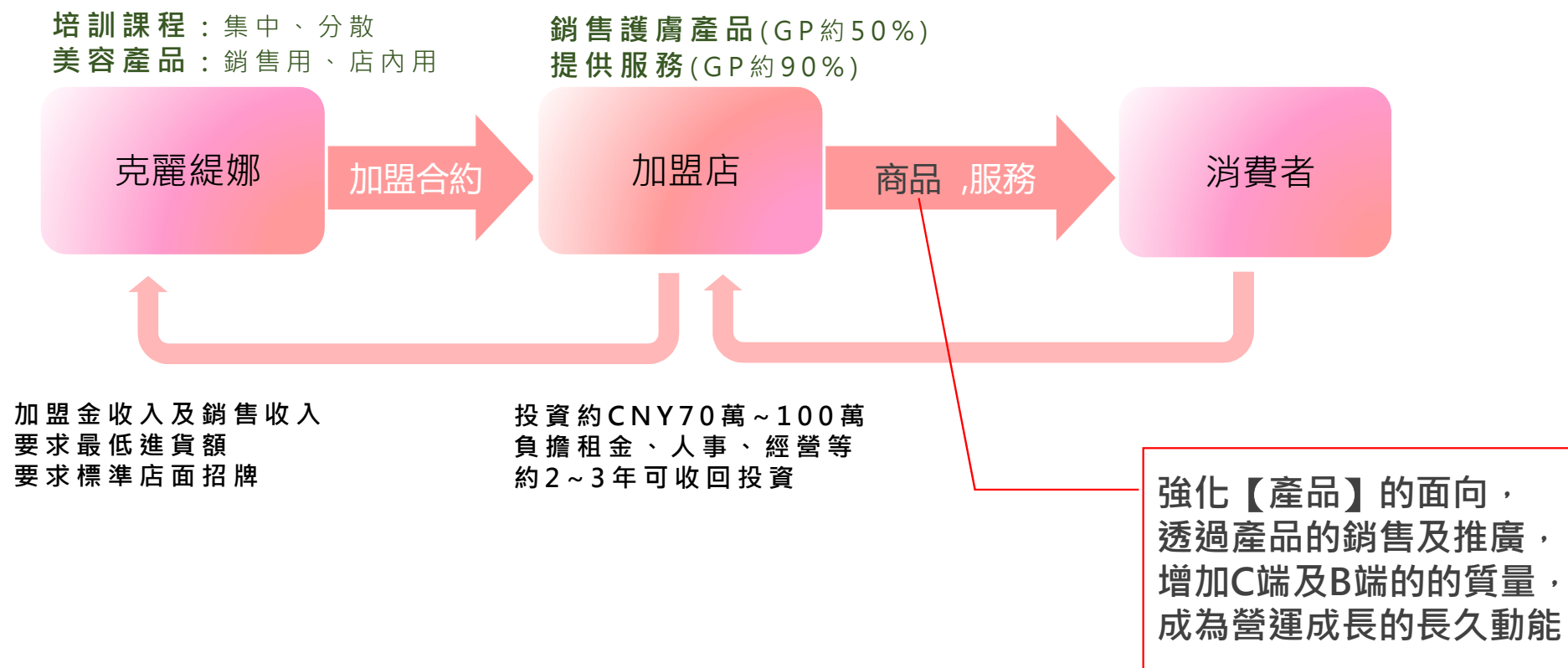
平臺會員約 **百萬**



雙核聚變

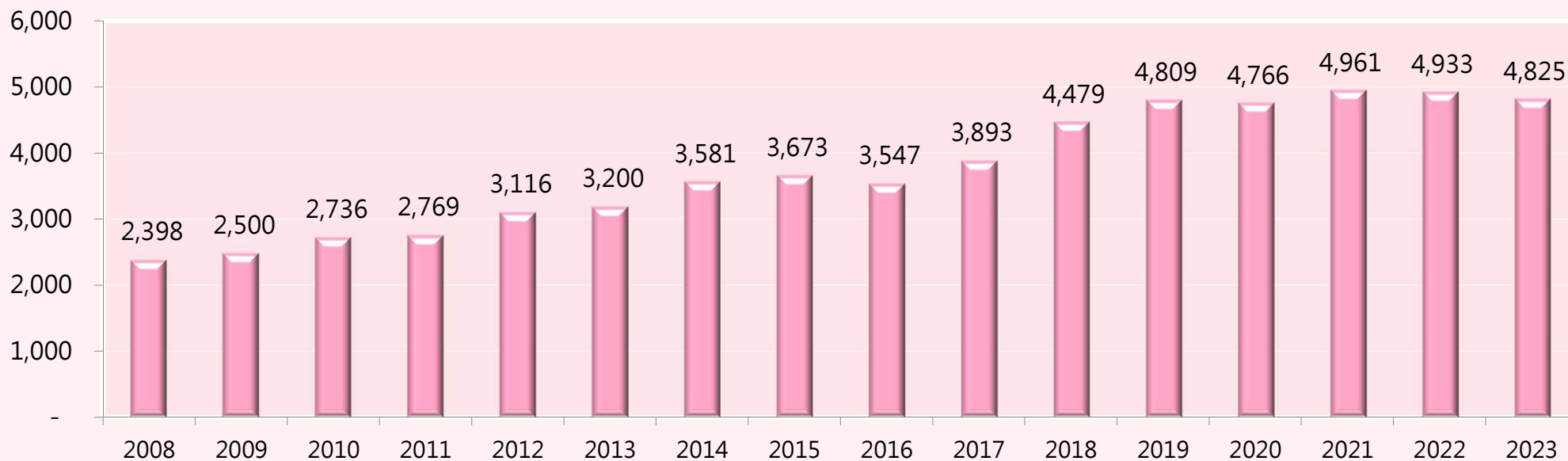
構築雙渠多美 發揚核心優勢 凝聚團隊力量 擁抱變革新機

## 營運說明：主營通路克麗緹娜連鎖加盟店



## 主營通路：加盟店家數

克麗緹娜\_加盟店數



# 主營通路：加盟店與直營店分布



雙核聚變

構築要素多美 發揚核心優勢 凝聚團隊力量 擁抱變革新機

## 營運更新：ESG的貫徹與執行

- 人力發展相關數據統計
- 人才管理計畫(公司面)
- 職員發展規畫(員工面)
- 產品服務品質
- 消費者關懷/客戶福利
- 社會關懷及公益
- 促進行業發展
- 多樣化與共融

- 溫室氣體盤查及確信
- 排碳改善計畫
- 統計能源及水資源管理
- 廢棄物管理及改善計畫
- 制定節碳節能管理計畫
- 氣候變化因應
- 綠色包裝
- 產品碳足跡

- 公司治理
- 保障股東權益
- 風險與合規
- 商業道德
- 信息透明
- 知識產權管理
- 資訊安全
- 負責任採購

- 已持續執行
- 現正進行
- 規劃中



公司簡介及概況



營運說明及財務分析



Q&A

## 主營通路：克麗緹娜榮獲福布斯中國雙項肯定



克麗緹娜 \_ 美業品牌TOP100

趙執行長 \_ 美業青年領袖

雙核聚變

構築雙渠多美 發揚核心優勢 凝聚團隊力量 擁抱變革新機

## 主營通路：堅守並專注品牌價值，逆風前行



高階主管例行各地區巡訪，強調依託核心重點，包括：

➤ 產品

➤ 通路



二者相輔相成、擴展業務、提高市場占有率，成就維持品牌價值！



## 公益項目：建同文教基金會



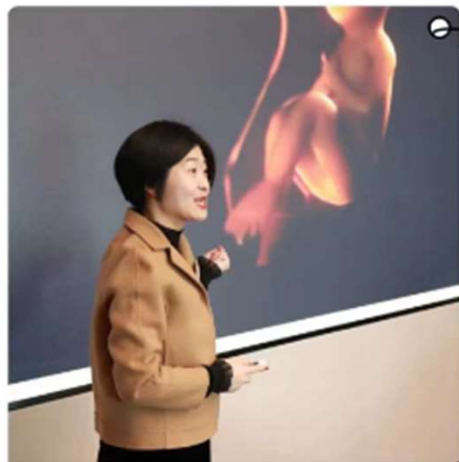
落實 E S G，與建同文教基金會合作，推廣健康料理，喝好水、吃益菌！共同追求抗衰老的健康身心靈！

#硅秘天然鹼性水  
#慷碩生醫\_益生菌

| 日期            | 活動                          | 出席人數     |
|---------------|-----------------------------|----------|
| 112/08/19 (六) | 公益講座【韓教授-環島話聊】宜蘭場           | 40人      |
| 112/09/04 (一) | 公益講座【韓教授-環島話聊】基隆場           | 86人      |
| 112/9/16 (六)  | 台北場《韓教授的無框料理》健康料理課程         | 25人+線上直播 |
| 112/10/14 (六) | 台中場《韓教授的無框料理》健康料理課程         | 25人+線上直播 |
| 112/11/5 (日)  | 公益講座【修身齊家-健康與否的終極關鍵密碼】      | 86人      |
| 112/11/11 (六) | 《韓教授的週末下午茶果汁趴》健康料理課程        | 30人+線上直播 |
| 112/12/16 (六) | 新竹場《韓教授的無框料理》健康料理課程         | 18人+線上直播 |
| 112/12/20 (三) | 公益講座【從不老餐桌到心靈解脫】            | 44人+線上直播 |
| 112/12/25 (一) | 公益講座【愛回來了，癌就走了】             | 35人+線上直播 |
| 113/01/29 (一) | 公益講座【益生菌/益生元/益生菌生成物，你吃對了嗎?】 | 26人      |
| 113/02/29 (四) | 公益講座【防毒/排毒/解心毒 找回舒服無壓的快樂人生】 | 48人      |



## 公益項目：LIGHT UP THE LIFE 燃燈公益



集團旗下\_燃燈公益事業，推廣各項青少兒童的福祉及救助項目，包括偏鄉閱讀、環境保護、知識教育！



公司簡介及概況



營運說明及財務分析



Q&A

## 財務資料

### 各通路營收及毛利分析

人民幣仟元

| 項目          | 2021年     |         |       | 2022年   |         |       | 2023年     |         |       |
|-------------|-----------|---------|-------|---------|---------|-------|-----------|---------|-------|
|             | 收入        | 成本      | 毛利率   | 收入      | 成本      | 毛利率   | 收入        | 成本      | 毛利率   |
| 美容連鎖<br>加盟店 | 1,133,391 | 172,590 | 85%   | 882,993 | 144,608 | 84%   | 968,116   | 147,251 | 85%   |
| 電商          | 26,905    | 10,283  | 62%   | 11,857  | 5,357   | 55%   | 23,172    | 8,435   | 64%   |
| 醫美          | 54,236    | 23,041  | 58%   | 25,411  | 10,902  | 57%   | 40,914    | 14,599  | 64%   |
| 合計          | 1,214,532 | 205,914 | 83.0% | 920,261 | 160,867 | 83.0% | 1,032,202 | 170,285 | 84.0% |

## 主營通路：加盟店家年資分析

克麗緹娜加盟店(陸)年資vs營收

| 克麗緹娜加盟店<br>(中國大陸)           | <1 年 | 1-3 年 | 3-5 年 | 5-10 年 | >10 年 | 合計   |
|-----------------------------|------|-------|-------|--------|-------|------|
| 2023年底<br>店家數占比             | 7%   | 20%   | 19%   | 33%    | 21%   | 100% |
| 2023年度<br>營收占比              | 9%   | 18%   | 18%   | 33%    | 22%   | 100% |
| 2023年<br>平均單店業績<br>單位:人民幣仟元 | 190  | 187   | 198   | 209    | 221   | 204  |

提升單店營運,儘快回到疫前水準

## 主營通路：加盟店家區域分析

- 1.穩固已發達及小康地區之店家為優先，期望提升每店貢獻及招商
- 2.開發中地區加強品牌經營，提高知名度及形象

### 已發達地區

範圍：  
上海, 北京, 廣東, 江蘇

區域營運目標：  
招商、提升每店營收

### 小康地區

範圍：  
福建, 江西, 河南, 山東

區域營運目標：  
提升市占率

### 開發中地區

範圍：  
黑龍江, 貴州, 吉林

區域營運目標：  
品牌經營 + 招商(次要)

| 城市/地區 分類                    | 已發達地區 | 小康地區 | 開發中地區 | 台、港、越 | 合計   |
|-----------------------------|-------|------|-------|-------|------|
| 2023年底<br>各地區店家數占比          | 45%   | 45%  | 5%    | 5%    | 100% |
| 2023年度<br>各地區營收占比           | 45%   | 46%  | 5%    | 4%    | 100% |
| 2023年<br>平均單店業績<br>單位:人民幣仟元 | 197   | 208  | 217   | 145   | 201  |

年初確診高峰影響, 加強輔導盡快回到疫前水準

## 財務資料

### 三年度簡明損益表

單位：仟元

| 項目              | 2021年     |            | 2022年    |            | 2023年       |            |
|-----------------|-----------|------------|----------|------------|-------------|------------|
|                 | 人民幣       | 新台幣        | 人民幣      | 新台幣        | 人民幣         | 新台幣        |
| 營業收入            | 1,214,532 | 5,271,313  | 920,261  | 4,069,210  | 1,032,202   | 4,534,771  |
| 營業成本            | -205,914  | -893,709   | -160,867 | -711,322   | -170,285    | -748,113   |
| 毛利              | 1,008,618 | 4,377,604  | 759,394  | 3,357,888  | 861,917     | 3,786,658  |
| 毛利率             | 83%       |            | 83%      |            | 84%         |            |
| 推銷費用            | -424,604  | -1,842,866 | -330,536 | -1,461,564 | -417,531    | -1,834,334 |
| 管理費用(含研)        | -175,852  | -763,233   | -162,003 | -716,345   | -171,724    | -754,435   |
| 營業利益            | 408,162   | 1,771,505  | 266,855  | 1,179,979  | 272,662     | 1,197,889  |
| 業外收支            | 64,952    | 281,904    | -5,144   | -22,745    | 56,342      | 247,528    |
| 稅前淨利            | 473,114   | 2,053,409  | 261,711  | 1,157,234  | 329,004     | 1,445,417  |
| 所得稅             | -160,857  | -698,152   | -105,698 | -467,376   | -93,748     | -411,863   |
| 稅後淨利            | 312,257   | 1,355,257  | 156,013  | 689,858    | 235,256     | 1,033,554  |
| 每股盈餘<br>(新台幣元)  | 3.93      | 17.05      | 1.96     | 8.68       | 2.97        | 13.03      |
| 現金股利<br>(次年度發放) | 現金股利12元/股 |            | 現金股利7元/股 |            | 現金股利10.5元/股 |            |

## 財務資料

### 三年度簡明資產負債表

單位：仟元

| 項目          | 2021/12/31(調整後)   |             | 2022/12/31(調整後)  |             | 2023/12/31       |             |
|-------------|-------------------|-------------|------------------|-------------|------------------|-------------|
|             | 新台幣               | %           | 新台幣              | %           | 新台幣              | %           |
| 現金及約當現金     | 7,024,274         | 69%         | 5,644,321        | 65%         | 5,789,769        | 65%         |
| 應收帳款淨額      | 3,641             | 0%          | 2,103            | 0%          | 4,153            | 0%          |
| 存貨淨額        | 454,865           | 4%          | 486,317          | 6%          | 388,179          | 4%          |
| 權益法長期投資     | 215,619           | 2%          | 213,149          | 2%          | 267,084          | 3%          |
| 固定資產淨額      | 1,319,890         | 13%         | 1,229,695        | 14%         | 1,139,762        | 13%         |
| 使用權資產       | 490,611           | 5%          | 410,275          | 5%          | 350,249          | 4%          |
| 其他項目        | 622,468           | 6%          | 691,379          | 8%          | 965,814          | 11%         |
| <b>資產合計</b> | <b>10,131,368</b> | <b>100%</b> | <b>8,677,239</b> | <b>100%</b> | <b>8,905,010</b> | <b>100%</b> |
| 銀行借款        | 2,505,042         | 25%         | 2,180,408        | 25%         | 1,980,472        | 22%         |
| 應付帳款        | 98,810            | 1%          | 81,045           | 1%          | 86,950           | 1%          |
| 其他應付款       | 803,571           | 8%          | 449,444          | 5%          | 423,966          | 5%          |
| 租賃負債        | 502,616           | 5%          | 413,655          | 5%          | 357,401          | 4%          |
| 其他項目        | 1,226,237         | 12%         | 899,190          | 10%         | 907,432          | 10%         |
| <b>負債合計</b> | <b>5,136,276</b>  | <b>51%</b>  | <b>4,023,742</b> | <b>46%</b>  | <b>3,756,221</b> | <b>42%</b>  |
| 股本          | 794,924           | 8%          | 794,924          | 9%          | 794,924          | 9%          |
| 資本公積及法定公積   | 2,633,704         | 26%         | 2,732,977        | 31%         | 2,729,281        | 31%         |
| 未分配盈餘       | 2,131,638         | 21%         | 1,768,678        | 20%         | 2,265,122        | 25%         |
| 其他項目        | (565,174)         | -6%         | (643,082)        | -7%         | (640,538)        | -7%         |
| <b>權益合計</b> | <b>4,995,092</b>  | <b>49%</b>  | <b>4,653,497</b> | <b>54%</b>  | <b>5,148,789</b> | <b>58%</b>  |

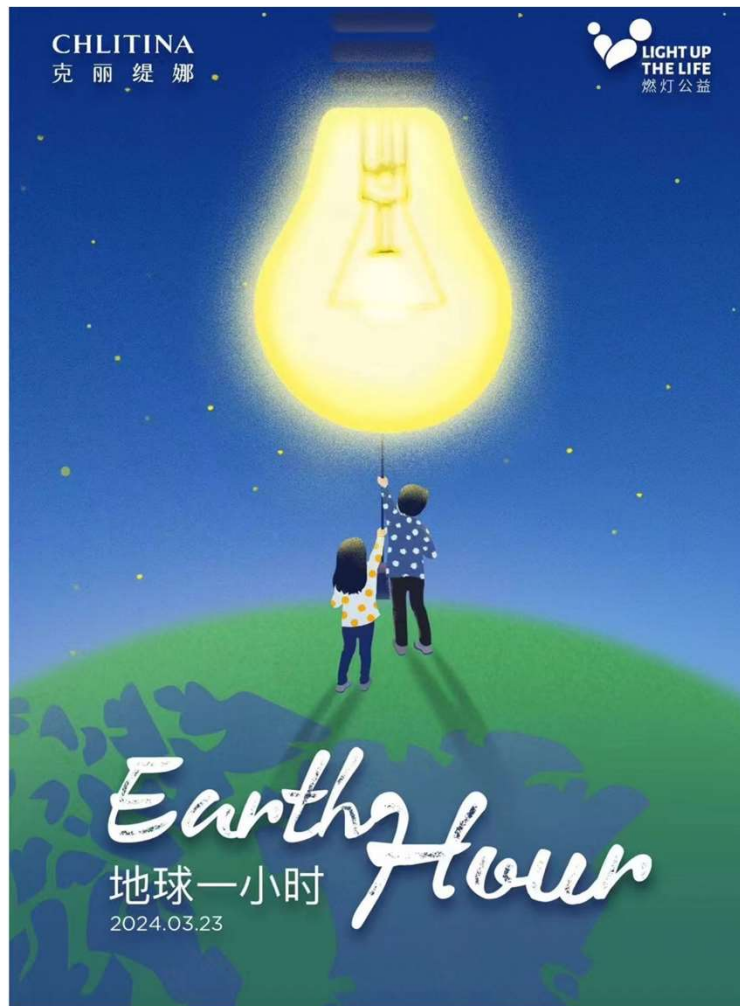


## 財務資料

### 現金流量分析

單位:仟元

| 項目                  | 2021年    |           | 2022年    |            | 2023年    |            |
|---------------------|----------|-----------|----------|------------|----------|------------|
|                     | 人民幣      | 新台幣       | 人民幣      | 新台幣        | 人民幣      | 新台幣        |
| 營業活動之現金淨流量          | 414,198  | 1,797,702 | 62,767   | 277,546    | 279,967  | 1,230,096  |
| 投資活動之現金淨流量          | -133,270 | -578,421  | 217,718  | 962,707    | -311,532 | -1,369,496 |
| -取得或處分不動產、<br>廠房級設備 | -22,187  | -96,297   | -12,850  | -56,820    | -56,570  | -248,740   |
| -其他項目               | -111,083 | -482,124  | 230,568  | 1,019,527  | -254,962 | -1,120,756 |
| 籌資活動之現金淨流量          | -102,196 | -440,232  | -363,159 | -1,604,041 | -173,421 | -750,679   |
| -發放現金股利             | -156,445 | -675,685  | -216,061 | -953,908   | -129,135 | -556,446   |
| -其他項目               | 54,249   | 235,453   | -147,098 | -650,133   | -44,286  | -194,233   |



謝謝聆聽

Q&A

雙核聚變

構築雙渠多美 發揚核心優勢 凝聚團隊力量 擁抱變革新機